



ГОСУДАРСТВЕННОЕ УПРАВЛЕНИЕ ВЕТЕРИНАРИИ
КРАСНОДАРСКОГО КРАЯ

ПРИКАЗ

«12» 09 2014 г.

№ 318

г. Краснодар

О функциональной подсистеме защиты сельскохозяйственных животных единой государственной системы предупреждения и ликвидации чрезвычайных ситуаций (РСЧС) государственного управления ветеринарии Краснодарского края

Во исполнение Федерального закона от 21 декабря 1994 года № 68-ФЗ «О защите населения и территорий от чрезвычайных ситуаций природного и техногенного характера», Постановления Правительства Российской Федерации от 30 декабря 2003 года № 794 «О единой государственной системе предупреждения и ликвидации чрезвычайных ситуаций», Постановления Правительства Российской Федерации от 8 ноября 2013 года № 1007 «О силах и средствах единой государственной системы предупреждения и ликвидации чрезвычайных ситуаций», Приказа Министерства сельского хозяйства Российской Федерации от 21 июля 2006 года № 213 «О функциональных подсистемах единой государственной системы предупреждения и ликвидации чрезвычайных ситуаций (РСЧС) Минсельхоза России» и в целях обеспечения оперативного реагирования, координации работ сотрудников государственного управления ветеринарии Краснодарского края, государственных учреждений ветеринарии городов и районов Краснодарского края, привлекаемых к ликвидации последствий чрезвычайных ситуаций на территории Краснодарского края, а также доставки и результативной деятельности специальной техники п р и к а з ы в а ю:

1. Утвердить:

1) Положение о функциональной подсистеме защиты сельскохозяйственных животных единой государственной системы предупреждения и ликвидации чрезвычайных ситуаций (РСЧС) государственного управления ветеринарии Краснодарского края (приложение № 1);

2) состав комиссии (штаб) государственного управления ветеринарии Краснодарского края по предупреждению чрезвычайных ситуаций и обеспечению пожарной безопасности (приложение № 2);

3) Схему взаимодействия при ликвидации последствий чрезвычайных ситуаций на территории Краснодарского края (приложение № 3);

4) состав подведомственных государственному управлению ветеринарии Краснодарского края учреждений ветеринарии городов и районов, относящихся к группам взаимодействия в зависимости от их географического месторасположения на территории края (приложение № 4).

2. Руководителям государственных учреждений ветеринарии городов и районов края:

1) содержать в постоянной готовности и исправном техническом состоянии специальную технику для проведения дезинфекции, прицепы к автомобилям и автомобильный транспорт;

2) иметь постоянный запас спецодежды, противогазов, бахил;

3) при поступлении информации от ответственных специалистов государственного управления ветеринарии Краснодарского края, незамедлительно приступить к сбору оперативной группы в зоне чрезвычайной ситуации;

4) при смене номера мобильного телефона необходимо немедленно известить об этом отдел оперативного реагирования при возникновении заразных и иных болезней животных.

3. В случае возникновения чрезвычайных ситуаций в муниципальном образовании края, государственные учреждения ветеринарии Краснодарского края, входящие в отряд взаимодействия, на территории которого произошла чрезвычайная ситуация, незамедлительно организуют мероприятия по ликвидации его последствий.

4. Контроль за выполнением настоящего приказа возложить на заместителя руководителя государственного управления ветеринарии Краснодарского края Р.А. Кривонос.

Исполняющий обязанности руководителя



А.В. Скориков

УТВЕРЖДЕНО
приказом госветуправления
Краснодарского края
от 12.09.2014 № 318

ПОЛОЖЕНИЕ
о функциональной подсистеме защиты сельскохозяйственных животных
единой государственной системы предупреждения и ликвидации
чрезвычайных ситуаций

1. Настоящее Положение разработано в соответствии с Федеральным законом от 21 декабря 1994 года № 68-ФЗ "О защите населения и территорий от чрезвычайных ситуаций природного и техногенного характера" (Собрание законодательства Российской Федерации, 1994, № 35, ст. 3648; 2002, № 44, ст. 4294; 2004, № 35, ст. 3607) и Постановлением Правительства Российской Федерации от 30 декабря 2003 года № 794 "О единой государственной системе предупреждения и ликвидации чрезвычайных ситуаций" (Собрание законодательства Российской Федерации, 2004, № 2, ст. 121; 2005, № 23, ст. 2269), Приказа Министерства сельского хозяйства Российской Федерации (далее – Минсельхоз России) от 21 июля 2006 года № 213 «О функциональных подсистемах единой государственной системы предупреждения и ликвидации чрезвычайных ситуаций (РСЧС) Минсельхоза России».

2. Настоящее Положение определяет цели, задачи, организацию управления, состав сил и средств функциональной подсистемы защиты сельскохозяйственных животных единой государственной системы предупреждения и ликвидации чрезвычайных ситуаций (РСЧС) (далее - Подсистема защиты сельскохозяйственных животных).

3. Положение обязательно для исполнения государственным управлением ветеринарии Краснодарского края и его подведомственными краевыми, районными, городскими, учреждениями государственной ветеринарной сети: краевая станция по борьбе с болезнями животных, городские и районные ветеринарные управления – 44, участковые ветеринарные лечебницы - 121, ветеринарные участки – 175, ветеринарные пункты – 24, ветеринарные лаборатории – 24, в том числе одна краевая, лаборатории ветсанэкспертизы на рынках – 144, (далее – учреждения ветеринарии) в случаях, предусмотренных законодательством Российской Федерации.

Численный состав перечисленных учреждений государственной ветеринарной сети составляет: ветеринарных врачей – 1342 человека, ветеринарных фельдшеров и лаборантов – 434 человека.

Для своевременной индикации радиоактивных, химических и биологических агентов во всех лабораториях края созданы звенья:

- по индикации радиоактивных веществ – 13, численностью 28 человек;
- по индикации отравляющих веществ – 13, численностью 35 человек;

по индикации бактериологических агентов – 13, численностью 41 человек;

разведывательная группа – 13, численностью 32 человека.

4. Подсистема защиты сельскохозяйственных животных действует на краевом и районном уровнях.

5. Подсистема защиты сельскохозяйственных животных создана для решения следующих задач:

предупреждение заболеваний сельскохозяйственных животных и мониторинг инфекционных болезней животных;

осуществление мероприятий по охране территории Краснодарского края от заноса заразных болезней сельскохозяйственных животных из иностранных государств и субъектов Российской Федерации;

организация контроля за проведением ветеринарно-санитарной экспертизы продуктов и сырья животного происхождения;

создание специальных групп, организация их работы по оказанию экстренной ветеринарной помощи при проведении противоэпизоотических и ветеринарно-санитарных мероприятий в чрезвычайных ситуациях;

формирование необходимого резерва биологических и лечебных препаратов, дезинфицирующих средств и материально-технических ресурсов, необходимых для предупреждения возникновения и ликвидации очагов инфекционных болезней сельскохозяйственных животных;

организация работы по мониторингу и диагностике заразных болезней сельскохозяйственных животных, а также по вопросам токсикологии и радиологии;

проведение профилактических и противоэпизоотических мероприятий, обеспечивающих ветеринарно-санитарное благополучие животноводства;

осуществление ветеринарных мероприятий по охране населения от заразных болезней, общих для человека и сельскохозяйственных животных;

взаимодействие с Департаментом ветеринарии Минсельхоза России, Главным управлением МЧС России по Краснодарскому краю, его территориальными органами, Управлением Россельхознадзора и Роспотребнадзора по Краснодарскому краю и Республике Адыгея, министерством сельского хозяйства и перерабатывающей промышленности Краснодарского края, министерством гражданской обороны, чрезвычайных ситуаций и региональной безопасности Краснодарского края и другими заинтересованными министерствами и ведомствами по вопросам защиты сельскохозяйственных животных и совершенствования функционирования Подсистемы защиты сельскохозяйственных животных.

6. Основными целями Подсистемы защиты сельскохозяйственных животных являются:

организация проведения комплекса ветеринарно-профилактических мероприятий по предупреждению и ликвидации заболеваний сельскохозяйственных животных;

обеспечение взаимодействия и координации деятельности учреждений ветеринарии и территориальными органами Россельхознадзора и Роспотребна-

дзора по Краснодарскому краю и Республике Адыгея по предупреждению и ликвидации эпизоотий;

обеспечение заинтересованных органов и учреждений информацией по вопросам защиты сельскохозяйственных животных.

7. Подсистема защиты сельскохозяйственных животных включает: руководящий орган, органы управления, силы и средства, резервы финансовых и материальных ресурсов, системы связи и информационного обеспечения.

8. Общее руководство деятельностью Подсистемы защиты сельскохозяйственных животных осуществляет Министр сельского хозяйства Российской Федерации.

Государственное управление ветеринарии Краснодарского края, как структурная единица службы защиты животных выполняет следующие функциональные обязанности:

руководит и организует силы и средства ветеринарных подразделений городов и районов на проведение плановых ветеринарно-профилактических обработок продуктивных сельскохозяйственных животных против особо опасных инфекционных заболеваний (ящур, сибирская язва, бешенство, лептоспироз, бруцеллез, классическая чума свиней, грипп птиц), диагностических исследований, ветеринарно-санитарной экспертизы в установленных местах торговли животноводческой и растениеводческой продукции на содержание тяжелых металлов, пестицидов и других вредных веществ, периодического контроля радиационной обстановки путем отбора проб в контрольных пунктах, соблюдение санитарно-экологических требований на животноводческих объектах;

через ЗАО «Краснодарзооветснаб» и ГКУ КСББЖ «Краснодарская» обеспечивает ветеринарную службу края необходимыми средствами вакцинопрофилактики, дезинфицирующими препаратами, медикаментами, диагностикумами, инструментами, оборудованием;

на основе ежемесячной отчетности ветучреждений городов и районов края по эпизоотической обстановке на животноводческих объектах, в КФХ и ЛПХ граждан, сообщений ветеринарных лабораторий о выделении возбудителей инфекционных заболеваний среди животных анализирует возникшие ситуации, дает рекомендации по ликвидации очагов и прогнозирует возможность распространения болезней;

поддерживает регулярную связь с Департаментом ветеринарии Минсельхоза России, управлениями ветеринарии соседних с краем регионов, управлением Россельхознадзора и Ропотребнадзора по Краснодарскому краю и Республике Адыгея.

9. Руководство Подсистемой осуществляет:

на федеральном уровне: руководитель Департамента ветеринарии Минсельхоза России;

на территориальном уровне: руководитель государственного управления ветеринарии Краснодарского края, главный государственный ветеринарный инспектор Краснодарского края;

на местном уровне: руководители ветучреждений городов и районов Краснодарского края.

10. Постоянно действующими органами управления Подсистемы защиты сельскохозяйственных животных являются:

на краевом уровне – все заинтересованные краевые службы и ведомства, в компетенцию которых входит решение задач в области защиты сельскохозяйственных животных от чрезвычайных ситуаций;

на районном уровне - соответствующие заинтересованные районные службы и ведомства.

Полномочия, компетенция постоянно действующих органов управления Подсистемы защиты сельскохозяйственных животных, а также принятие ими решений определяются в соответствии с действующим законодательством.

11. Органами повседневного управления Подсистемы защиты сельскохозяйственных животных являются соответствующие заинтересованные дежурно-диспетчерские службы и ведомства Краснодарского края.

12. К силам Подсистемы защиты сельскохозяйственных животных относятся специально подготовленные работники заинтересованных служб и ведомств Краснодарского края, привлекаемые для выполнения задач по защите сельскохозяйственных животных.

13. Для ликвидации чрезвычайных ситуаций, вызванных массовым распространением болезней сельскохозяйственных животных, создаются и используются резервы Краснодарского края.

14. Управление Подсистемой защиты сельскохозяйственных животных осуществляется с постоянных рабочих мест, запасных пунктов управления с использованием системы связи, оповещения и информационного обеспечения.

15. Проведение мероприятий по защите сельскохозяйственных животных в рамках Подсистемы защиты сельскохозяйственных животных осуществляется на основе схемы взаимодействия.

16. При отсутствии угрозы возникновения чрезвычайных ситуаций, вызванных массовым распространением болезней сельскохозяйственных животных, органы управления и силы Подсистемы защиты сельскохозяйственных животных функционируют в режиме повседневной деятельности.

Предусматривается функционирование в условиях мирного времени при нормальной радиационной, химической и биологической обстановке.

Решениями руководителей заинтересованных служб и ведомств Краснодарского края, на территории которых могут возникнуть или возникли чрезвычайные ситуации, для соответствующих органов управления и сил Подсистемы защиты сельскохозяйственных животных может устанавливаться один из следующих режимов функционирования:

а) режим повышенной готовности - при угрозе возникновения чрезвычайных ситуаций;

б) режим чрезвычайной ситуации - при возникновении и ликвидации чрезвычайных ситуаций.

17. Основными мероприятиями, осуществляемым органом управления и силами Подсистемы защиты сельскохозяйственных животных, являются:

а) в режиме повседневной деятельности:

обмен в установленном порядке собранной и обработанной информацией в области защиты сельскохозяйственных животных;

разработка и выполнение целевых и научно-технических программ и мер в области предупреждения эпизоотий;

планирование действий органа управления и сил Подсистемы защиты сельскохозяйственных животных, организация подготовки и обеспечения их деятельности;

организация подготовки органа управления, сил и средств Подсистемы защиты сельскохозяйственных животных к работе в чрезвычайных ситуациях;

пропаганда знаний в области защиты сельскохозяйственных животных;

руководство созданием, размещением, хранением и восполнением резервов финансовых, материальных ресурсов и биологических препаратов ветеринарного назначения для предупреждения и ликвидации чрезвычайных ситуаций;

организация и координация работ по осуществлению ветеринарно-профилактических мероприятий, обеспечивающих ветеринарно-санитарное благополучие животноводства;

ведение статистической отчетности о чрезвычайных ситуациях, выработка мер по устранению причин их возникновения;

б) в режиме повышенной готовности:

усиление контроля за обстановкой, прогнозирование возникновения чрезвычайных ситуаций и их последствий;

введение при необходимости круглосуточных дежурств руководителей и должностных лиц органа управления и сил Подсистемы защиты сельскохозяйственных животных;

непрерывный сбор, обработка и передача органу управления и силам Подсистемы защиты сельскохозяйственных животных, иным заинтересованным органам власти и организациям данных о прогнозируемых чрезвычайных ситуациях, информирование населения о приемах и способах защиты от них;

уточнение планов действий по предупреждению и ликвидации чрезвычайных ситуаций;

принятие оперативных мер по предупреждению возникновения и развития чрезвычайных ситуаций, снижению размеров ущерба и потерь в случае их возникновения, а также повышению устойчивости и безопасности функционирования организаций в чрезвычайных ситуациях;

приведение при необходимости органа управления, сил и средств Подсистемы защиты сельскохозяйственных животных в готовность к реагированию на чрезвычайные ситуации, формирование оперативных групп и организация выдвижения их в предполагаемые районы действий;

восполнение при необходимости резервов материальных ресурсов, созданных для ликвидации чрезвычайных ситуаций;

проведение при необходимости эвакуационных мероприятий;

в) в режиме чрезвычайной ситуации:

все государственные учреждения государственной ветеринарной сети переводятся в режим работы ЧС;

в зоне ЧС определяют масштабы ЧС устанавливают границы поражения, принимают меры по его ликвидации;

в зависимости от масштаба разрушений направляются дополнительные силы из других районов, для проведения противоэпизоотических мероприятий (мобильные группы на автомашине УАЗ с прицепом, необходимым набором и количеством средств индивидуальной защиты, оборудованием для проведения дезинфекции и запасом дезинфектантов);

из закрепленных районов выделяется дезинфицирующая техника автомашины ДУК, УАЗ «Фермер», ЛСД и мобильные аэрозольные паро- и туманогенераторы;

дополнительно выделяются биологические препараты против особо опасных болезней сельскохозяйственных животных и дезинфицирующие средства;

при необходимости в случае недостаточности материальных и финансовых ресурсов, ветпрепаратов на предупреждение и ликвидацию эпизоотии по ходатайству руководства органа местного самоуправления, администрации Краснодарского края могут быть выделены из резерва РС ЧС;

в приграничных районах зоны чрезвычайных ситуаций проводятся допрививки или проводится вынужденная вакцинация всего поголовья против особо опасных инфекций;

направляются закрепленные специалисты госветуправления края, специалисты краевых ветеринарных учреждений для оценки ситуации и оказания практической помощи в ликвидации последствий ЧС;

постоянно представляется информация по имеющимся средствам связи Департаменту ветеринарии Минсельхоза России, главному Управлению МЧС России по Краснодарскому краю, ветеринарным управлениям приграничных соседних регионов, Управлениям Роспотребнадзора и Россельхознадзора по Краснодарскому краю и Республике Адыгея;

организуется непрерывный ветеринарно-санитарный контроль в зоне заболевания, и в прилегающих районах, непрерывный контроль за эпизоотической обстановкой, прогнозирование развития чрезвычайных ситуаций и их последствий;

ежедневно проводится ветсанэкспертиза продукции животноводства, сырья животного происхождения;

силами ветеринарных лабораторий, входящих в службу наблюдения и лабораторного контроля, проводятся диагностические исследования животных, кормов, продукции животноводства и сырья животного происхождения;

в зависимости от степени поражения возможны безвозвратные потери животных и их убой. Организовывается убой животных на мясоперерабатывающих предприятиях, бойнях хозяйств, приеме молока молочными заводами, а также своевременный прием и утилизация на ветсанутильзаводах края павших животных;

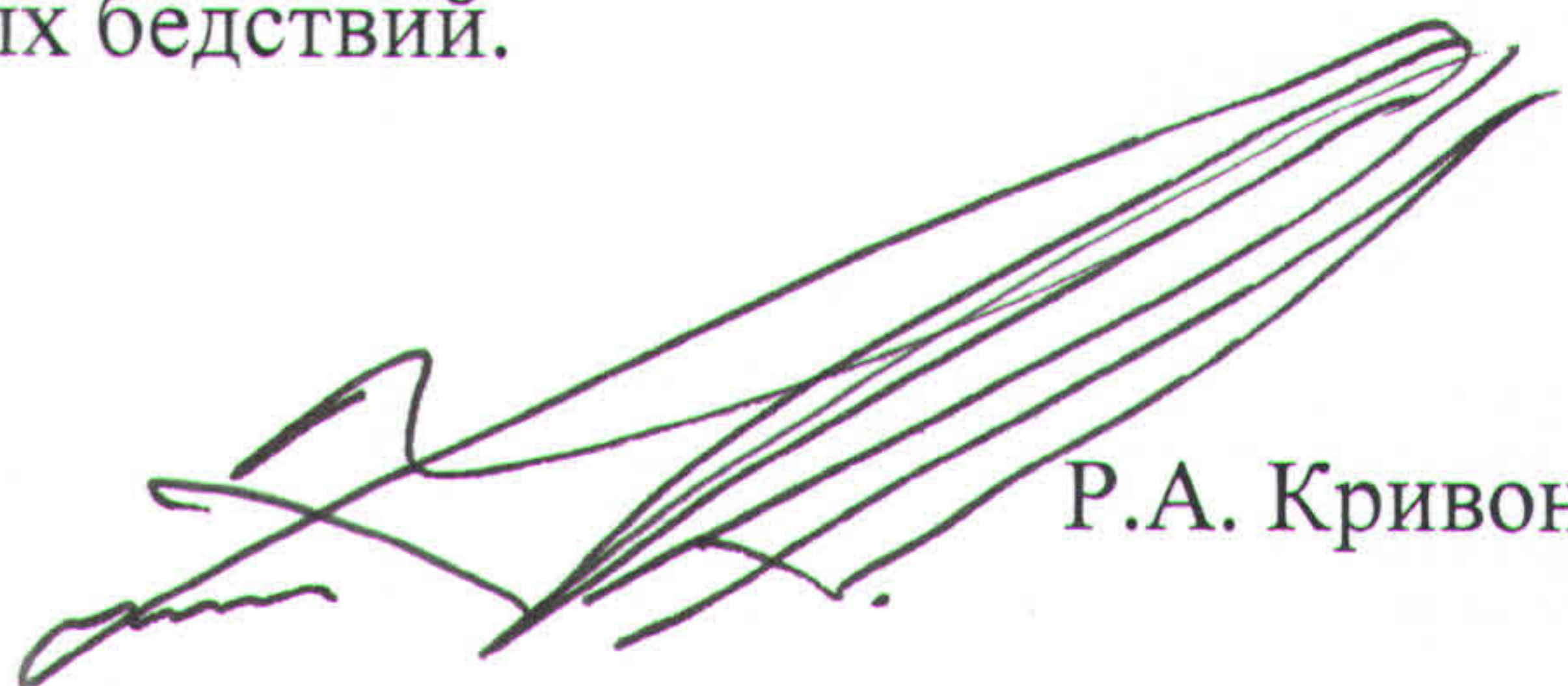
проводятся мероприятия по жизнеобеспечению работников учреждений ветеринарии в чрезвычайных ситуациях.

18. Финансовое обеспечение деятельности Подсистемы и мероприятий по предупреждению и ликвидации чрезвычайных ситуаций осуществляется в со-

ответствии с Законодательством Российской Федерации и Краснодарского края.

19. Организационно-методическое руководство планированием действий Подсистемы осуществляет Минсельхоз России совместно с Министерством Российской Федерации по делам гражданской обороны, чрезвычайных ситуаций и ликвидации последствий стихийных бедствий.

Заместитель руководителя управления



Р.А. Кривонос

ПРИЛОЖЕНИЕ № 2

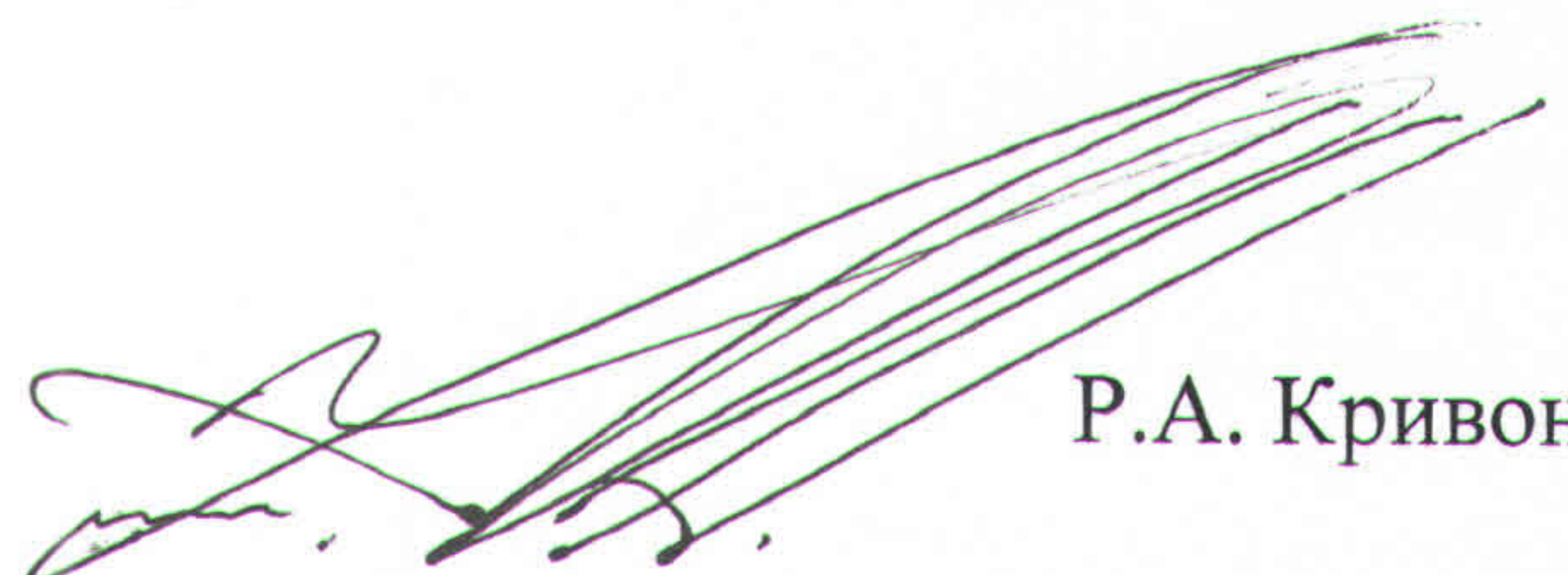
УТВЕРЖДЕН
приказом госветуправления
Краснодарского края
от 12.09.2017 № 318

СОСТАВ

**комиссии государственного управления ветеринарии Краснодарского края
(штаба) по предупреждению чрезвычайных ситуаций и обеспечению
пожарной безопасности**

- | | |
|------------------------------------|-----------------------------------------------------------------------------------------------------------------------------------------------|
| Джаилиди
Георгий Анастасович | – руководитель управления – начальник штаба; |
| Скориков
Александр Владимирович | – первый заместитель руководителя управления –
заместитель начальника штаба; |
| Кривонос
Роман Анатольевич | – заместитель руководителя управления; |
| Гринь
Владимир Анатольевич | – заместитель руководителя управления; |
| Рудь
Николай Алексеевич | – начальник отдела организации противоэпизооти-
ческих мероприятий, лечебно-профилактической
работы; |
| Коломиец
Дмитрий Васильевич | – начальник отдела оперативного реагирования при
возникновении заразных и иных болезней живот-
ных; |
| Бобров
Вадим Алексеевич | – начальник отдела государственного ветеринарно-
го контроля и надзора с государственной ветери-
нарной инспекцией; |
| Радуль
Николай Петрович | – начальник отдела организации лабораторно - ди-
агностической деятельности и ветеринарно-
санитарной экспертизы; |
| Тимченко
Татьяна Григорьевна | – начальник отдела финансирования, бухгалтер-
ского учета, отчетности и контроля; |
| Лопатин
Юрий Владимирович | – начальник отдела правовых и имущественных
отношений; |
| Черных
Олег Юрьевич | – директор государственного бюджетного учре-
ждения Краснодарского края "Кропоткинская
краевая ветеринарная лаборатория"; |
| Якубенко
Елена Васильевна | – начальник государственного казенного учрежде-
ния Краснодарского края "Краснодарская краевая
станция по борьбе с болезнями животных". |

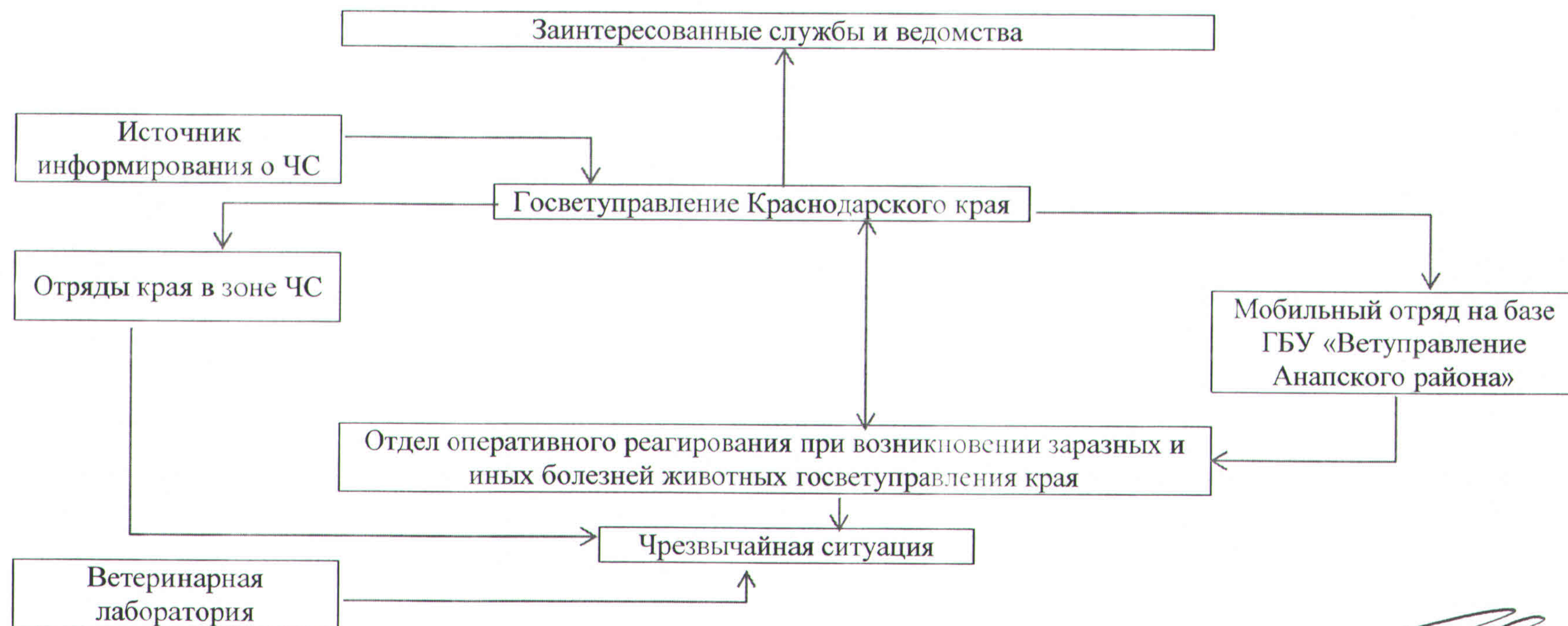
Заместитель руководителя управления



Р.А. Кривонос

УТВЕРЖДЕНА
приказом госветуправления
Краснодарского края
от 12.09.2014 № 314

СХЕМА
взаимодействия при возникновении чрезвычайных ситуаций



Заместитель руководителя управления

Р.А. Кривонос

УТВЕРЖДЕН

приказом госветуправления

Краснодарского края

от 12.07.2014 № 314

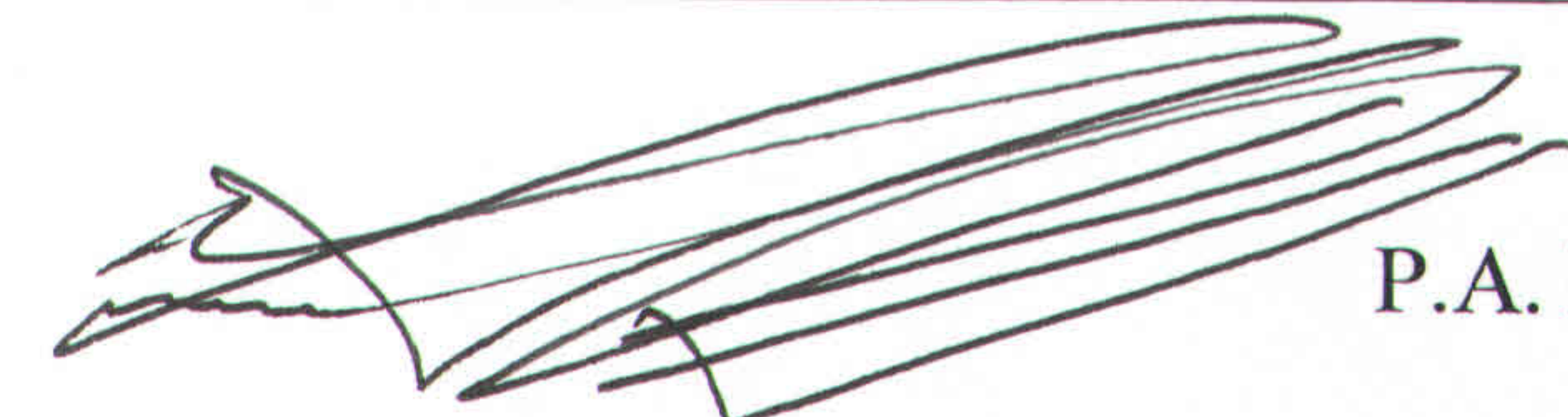
СОСТАВ

подведомственных государственному управлению ветеринарии Краснодарского края учреждений ветеринарии городов и районов, относящихся к группам взаимодействия в зависимости от географического месторасположения муниципальных образований Краснодарского края

Группа «ЮГ» (ГБУ ветучреждения)		Группа «ЗАПАД» (ГБУ ветучреждения)		Группа «СЕВЕР» (ГБУ ветучреждения)	
1. Апшеронский	4. г. Геленджик	1. Абинский	6. Пр.-Ахтарский	1. Ейский	5. Ленинградский
2. Белореченский	5. г. Горячий Ключ	2. Анапский	7. Славянский	2. Каневской	6. Павловский
3. Туапсинский	6. г. Сочи	3. Калининский	8. Темрюкский	3. Крыловской	7. Староминский
		4. Красноармейский	9. г. Новороссийск	4. Кущевский	8. Щербиновский
		5. Крымский			

Группа «ВОСТОК» (ГБУ ветучреждения)		Группа «ЦЕНТР» (ГБУ ветучреждения)	
1. Белоглинский	6. Мостовской	1. Брюховецкий	6. Тбилисский
2. Гулькевичский	7. Новокубанский	2. Выселковский	7. Тимашевский
3. Кавказский	8. Новопокровский	3. Динской	8. Тихорецкий
4. Курганинский	9. Отрадненский	4. Кореновский	9. Усть-Лабинский
5. Лабинский	10. Успенский	5. Северский	10. г. Краснодар
	11. г. Армавир		

Заместитель руководителя управления



Р.А. Кривонос